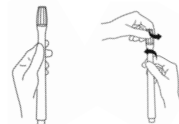


SpeediCath Compact är avsedd för tömning av urinblåsan vid intermittent kateterisering.

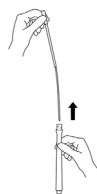
Denna Compact-katetermodell är särskilt avsedd för manliga användare. Den ingår i den unika SpeediCath-serie som har utvecklats särskilt med tanke på hygien och säkerhet. SpeediCath består av en användningsklar hydrofil kateter som ligger förpackad i koksaltlösning.

Börja med att tvätta händerna och området runt urinrörets mynning. Det är viktigt att undvika överföring av bakterier från händerna till katetern.

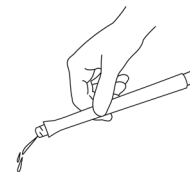
Se till att du är fullständigt redo att utföra kateteriseringen innan du öppnar förpackningen. Genomför kateteriseringen utan onödiga dröjsmål och avlägsna katetern så fort urinblåsan har tömts.



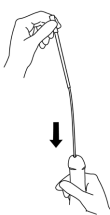
1–2) Håll kateterförpackningen lodrätt med locket vänt uppåt. Öppna förpackningen genom att vrida locket. Se till att du har locket inom räckhåll.



3) Dra den vita konnektorn uppåt för att frigöra katetern. Det ska höras ett klick när katetern frigörs som ett tecken på att den är klar att användas. Undvik att vidröra själva katetern – håll endast i den vita konnektorn. Var även försiktig så att katetern inte böjs.



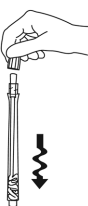
4) Töm om möjligt ut vätskan från förpackningen i toalettstolen eller handfatet innan du genomför kateteriseringen.



5) Håll upp penisen med ena handen för att räta ut urinröret. Krama inte och kläm inte ihop penisen under kateteriseringen.

För in katetern i urinröret tills urinflödet börjar. Håll i konnektorn under hela kateteriseringsprocessen för att se till att katetern inte glider ut ur urinröret.

Dra ut katetern 1–2 cm när urinflödet upphör. Om urinflödet börjar igen väntar du tills det har upphört innan du drar ut katetern ytterligare 1–2 cm. Avlägsna katetern när blåsan är tom.



6) Efter användning kan katetern med viss kraft föras tillbaka in i förpackningen igen. Sätt på locket igen och kasta den.

#### Symboler



Använd inte produkten om förpackningen är skadad.



#### Bruksanvisning 23313874 Version 2

Coloplasts logotyp är ett registrerat varumärke som tillhör Coloplast A/S. Med ensamrätt. © [2013-01]

Miljöfaktaruta

Coloplast fabriker i Danmark, Ungern och Kina är miljöcertifierade enligt den internationella standarden SS/EN/ISO 4001. Övriga fabriker kommer successivt att bli certifierade. Coloplast AB är anslutna till Svensk Förpackningsinsamling/REPA.

Produkt: Efter användning rekommenderar vi att produkten går till sopförbränning med energiutvinning.

Förpackning: Sortera och lämna till förpackningsinsamling.

Allt material i Coloplast förpackningar kan återvinnas.

#### Indikation

Tappningskateter för intermittent kateterisering.

#### Information

Coloplast tar inget ansvar för eventuella skador eller förluster som kan uppstå om produkten används på ett sätt som står i strid med Coloplasts aktuella rekommendationer.

Katetern kan utsättas för extrema temperaturer (under 0 °C och upp till 60 °C) i upp till ett dygn utan att ta skada.

Den vätska som katetern ligger i är ofarlig. Vätskan kan dock orsaka fläckar.

Kateteriseringen ska ske så snart som möjligt efter att förpackningen har öppnats.

Katetern ska alltid avlägsnas så fort urinblåsan har tömts.

#### Försiktighet

Använd inte produkten om förpackningen är skadad.

Kontakta vårdpersonal innan du utför självkateterisering för första gången.

Kontakta vårdpersonal om du:

- har diagnostiserats med urinrörsförträngning.
- upplever att katetern inte tömmer blåsan lika bra som vanligt.
- får symptom som feber, obehag vid blåstömning, överaktiv blåsa eller blod i urinen.

#### Varning

Återanvändning av denna engångsprodukt utgör en potentiell risk för användaren. Ombearbetning, tvättning, desinficering och sterilisering äventyrar produktens egenskaper, vilket utsätter patienten för en ökad risk för fysiska skador eller infektion.