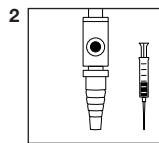


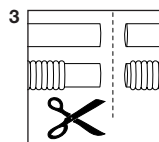
Förberedelser

1. Bempåsen har en inlopps slang som kan vara separat eller fäst vid påsen. Slangens längd avgör var påsen kan fästas på benet.



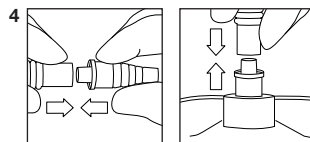
Conveen Contour
Conveen Standard

2. Om påsen har en provtagningsport kan urinprov tas vid behov. Använd en spruta med eller utan nål, beroende på behov.



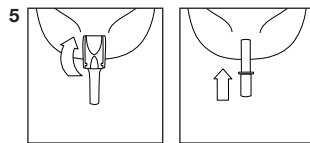
3. Om slangen har en lös konnektor, eller om själva slangen inte redan är fäst vid påsen, så kan slangen kapas till önskvärd längd. Korta slangen med hjälp av en sax.

När du klipper av en veckad slang ska du lämna kvar så mycket av den släta delen som möjligt. Det gör att anslutningen mellan slangen och kopplingen blir säkrare då kopplingen monteras.



4. Sätt fast konnektorn på slangen genom att trycka och samtidigt vrida in den smala änden av konnektorn så långt in som möjligt i slangen.

För anslutning av slang till påse, tryck och vrid in den avklippta änden av slangen in i påsens inloppskoppling.



Vikutlopp
Conveen Contour
Conveen Standard

Tryck-/dragutlopp
Conveen Basic

5. Kontrollera att utloppsventilen är stängd.

Bruksanvisning

23314751 Version 1

Coloplasts logotyp är ett registrerat varumärke som tillhör Coloplast A/S. Med ensamrätt. © [2013-03]

Miljöfakta

Coloplast fabriker i Danmark, Ungern och Kina är miljöcertifierade enligt den internationella standarden SS/EN/ISO 4001. Övriga fabriker kommer successivt att bli certifierade. Coloplast AB är anslutna till Svensk Förpackningsinsamling/REPA. Produkt: Efter användning rekommenderar vi att produkten går till sopförbränning med energiutvinning.

Förpackning: Sortera och lämna till förpackningsinsamling.

Allt material i Coloplast förpackningar kan återvinnas.

Indikation

Urinuppsamlingspåse

Information

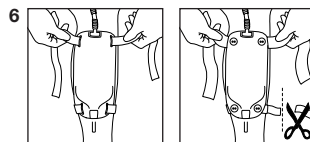
Coloplast tar inget ansvar för eventuella skador eller förluster som kan uppstå om produkten används på ett sätt som står i strid med Coloplasts aktuella rekommendationer.

Försiktighet

Använd inte produkten om förpackningen är skadad.

Varning

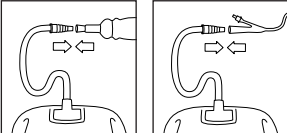
Återanvändning av denna engångsprodukt utgör en potentiell risk för användaren. Ombearbetning, tvättning, desinficering och sterilisering äventyrar produktens egenskaper, vilket utsätter patienten för en ökad risk för fysiska skador eller infektion. Denna produkt innehåller ftalater och ska inte användas av barn eller av gravida eller ammande kvinnor utan föregående bedömning från vårdpersonal.

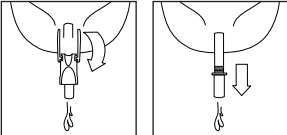


6. Fäst fixeringsbanden på påsen. Sätt fast påsen på benet. Om fixeringsbanden är för långa kan du klippa av dem till önskad längd.

Conveen fixeringsband med silikon
Använd det längre fixeringsbandet till påsens överdel. Om påsen ska fästas vid vaden ska du vira det övre fixeringsbandet i åttaturer bakom och över knät.

Användning

7.  7. Avlägsna skyddshatten om kopplingen är försedd med en sådan.
- Anslut kopplingen ordentligt till urindropsamlaren eller katetern. Urinuppsamlingssystemet kan nu användas.

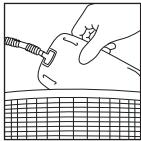
8.  8. Vi rekommenderar att påsen töms då den är något mer än halvfull för att dräneringen ska bli optimal.
- Vikutlopp*
Conveen Contour
Conveen Standard
- Tryck-/dragutlopp*
Conveen Basic

Borttagning

9. Koppla bort påsen från urindropsamlaren eller katetern.

Lossa fixeringsbanden och ta bort påsen från benet.

Avfallshantering

10.  10. Byt påse enligt gällande riktlinjer och rekommendationer.
- Fixeringsbanden kan återanvändas.
- Töm påsen innan den kasseras.
- Påsen är endast avsedd för engångsbruk och ska kastas i hushållsavfallet.
- Spola inte ned produkten i toaletten.

Symboler



DEHP

Innehåller ftalater/förekomst av ftalater: dietylhexylftalat (DEHP).



Använd inte produkten om förpackningen är skadad.